



de cocon

JEUGDHULP AAN HUIS



**Jaarverslag 2021**

**De Cocon, Jeugdhulp aan Huis**

Ham 133

9000 Gent

Tel. 09 222 30 73

info@decocon.be | [www.decocon.be](http://www.decocon.be)



## Inhoud

1	Over ons .....	4
2	Erkenningen en hulpaanbod .....	5
3	Een blik op crisishulp .....	6
3.1	Crisisinterventie .....	7
3.2	'Terugkeer Naar Thuis?'-begeleidingen .....	8
3.3	Crisisbegeleiding Ambulante Spoedhulp .....	9
3.4	'Crisishulp aan Huis' .....	10
3.5	Crisis zorg RADAR .....	11
4	Een blik op Contextbegeleiding .....	12
4.1	Intensief kortdurende thuisbegeleiding .....	12
4.2	Thuisbegeleiding .....	13
4.3	Contextbegeleiding 'Signs of Safety' .....	15
4.4	Ouderparticipatiegroep .....	16
4.5	Ondersteunend bemiddelingstraject .....	17
5	CBAW .....	18
6	JIM .....	20
7	Een greep uit onze werven van 2021 .....	21
8	Nieuws uit 2021 .....	22
9	Sociaal verslag .....	23
9.1	Over onze medewerkers .....	23
9.2	Leren en ontwikkelen .....	24
9.3	Verzuim .....	25
9.4	Personeelsverloop .....	25
10	Lijst met gebruikte afkortingen .....	26

## 1 Over ons

*‘Onze inspanningen zijn erop gericht dat jongvolwassenen een stabiele thuis vinden en dat kinderen bij hun ouders blijven, naar hen terugkeren, of indien niet mogelijk bij voorkeur in hun nabije context worden ondergebracht. Dit conform met de verplichtingen die uit het Internationaal Verdrag voor de Rechten van het Kind voortvloeien.’*

De Cocon, Jeugdhulp aan Huis biedt specialistische jeugd- en opvoedhulp in de leefomgeving van de cliënt in de regio “Oost Vlaanderen”. We zijn erkend en worden gesubsidieerd door de Vlaamse overheid als ‘Organisatie voor bijzondere jeugdzorg’ en als ‘Dienst voor Crisis hulp aan Huis’.

We vinden enerzijds dat kinderen en jongeren zich op een positieve manier moeten kunnen ontwikkelen en anderzijds dat dit in een veilige omgeving moet gebeuren, bij voorkeur bij de ouders. Daarom bieden we jeugd- en opvoedhulp aan jongeren en gezinnen met kinderen in een verontrustende leef- of opvoedingssituatie, waarbij de ontwikkeling of veiligheid van het kind of de jongere onduidelijk of ernstig in het gedrang is. Onze hulp is gericht aan zowel de kinderen, de jongeren als de ouders.

Onze passie, ons DNA, is gericht op jongeren met een ernstig risico op thuis- en dakloosheid en op gezinnen met kinderen met een verhoogd risico op uithuisplaatsing van het kind. We zijn er ook voor uithuisgeplaatste kinderen die terug thuis kunnen gaan wonen, mits intensieve sociaal-pedagogische ondersteuning in het gezin. Dit zijn de groepen waarvoor wij het verschil willen maken.

Samen met het kind, de jongere, het gezin en het sociaal netwerk gaan we voor een leef- en opvoedsituatie waarin het veilig is om op te groeien en te ontwikkelen.

We gaan uit van de vrijzinnig-humanistische levenshouding en waarden zoals vrijdenken, solidariteit, zelfbeschikking en menswaardigheid. De rechten van de mens en van het kind zijn ons moreel referentiekader.

Onze hoofdopdracht bestaat in eerste instantie uit het bieden van specialistische jeugd- en opvoedhulp aan kinderen, jongeren en gezinnen die zich in een verontrustende leef- of opvoedingssituatie bevinden en waarbij ontwikkeling of veiligheid onduidelijk of ernstig in het gedrang is. We situeren ons op tweedelijns hulpverlening. We werken met kinderen, jongeren en gezinnen die worden doorverwezen door een jeugdhulpaanbieder of door het Crisis meldpunt.

Via onze hulpverlening worden we geconfronteerd met structurele hinderpalen die de cliënten op diverse maatschappelijke domeinen ervaren en waaraan we als hulpverleners niet kunnen voorbijgaan. We willen onze ervaringen en inzichten, verworven door de betrokkenheid bij onze cliënten, signaleren aan de overheid, instellingen of organisaties, met het oog op structurele oplossingen.

Tevens willen we meehelpen aan innovatie in de jeugdhulp vanuit onze overtuiging dat kinderen en jongeren zich het best kunnen ontwikkelen in de eigen veilige leefomgeving.

321

kinderen/jongeren werden in 2021  
samen met hun context begeleid.

## 2 Erkenningen en hulpaanbod

We zijn erkend en worden gesubsidieerd door de Vlaamse overheid als 'Organisatie voor bijzondere jeugdzorg' en als 'Dienst voor Crisishulp aan Huis'.

1. Crisishulp aan Huis (erkenning voor 110 plaatsen).
2. 'Organisatie voor bijzondere jeugdzorg'. De erkenning bestaat uit contextbegeleiding en contextbegeleiding in functie van autonoom wonen (erkenning voor 62 plaatsen) bestaande uit 12 plaatsen thuisbegeleiding (modules contextbegeleiding laag intensiteit en contextbegeleiding breedsporig), 20 plaatsen Intensieve Kortdurende Thuisbegeleiding (module contextbegeleiding kortdurend intensief), 6 plaatsen Contextbegeleiding 'Signs of Safety' en 24 plaatsen CBAW (modules autonoom wonen basis en midden-intensiteit).

Daarnaast bieden we van 1 mei 2021 tot en met 30 april 2022 drie extra plaatsen Contextbegeleiding 'Signs of Safety' aan via tijdelijke middelen in functie van het Vlaams Actieplan 'Mentaal Welzijn' genaamd 'Zorgen voor morgen' naar aanleiding van de coronacrisis.

Sinds 6 september 2021 nemen we tevens een engagement op binnen RADAR, het netwerk geestelijke gezondheid kinderen en jongeren Oost-Vlaanderen. Hiervoor ontvangt RADAR middelen vanuit de federale overheid.

'De Cocon' biedt momenteel volgende hulpverleningsvormen aan, namelijk:

1. Crisisinterventie;
2. Terugkeer naar Thuis?-crisisbegeleiding;
3. Ambulante Spoedhulp;
4. Crisishulp aan huis;
5. Mobiele crisisinterventies en aanvullende mobiele crisisinterventies binnen RADAR;
6. Intensieve kortdurende thuisbegeleiding (IKT);
7. Thuisbegeleiding;
8. Contextbegeleiding 'Signs of Safety';
9. Contextbegeleiding in functie van autonoom wonen (CBAW).

Hulpvormen	Erkenningen - Module	Aantal begeleidingen in 2021
Crisisinterventie	Crisisinterventie	41
Terugkeer naar Thuis?-crisisbegeleiding;	Crisisbegeleiding op verwijzing van het crisismeldpunt	48
Ambulante Spoedhulp	Crisisbegeleiding op verwijzing van het crisismeldpunt	12
'Crisishulp aan Huis'	'Crisishulp aan Huis'	55
Mobiele crisisinterventies en aanvullende mobiele crisisinterventies binnen RADAR	-	8
IKT	CBHI (20 plaatsen)	63
Thuisbegeleiding	CB laag intensiteit (7 plaatsen) en breedsporig (5 plaatsen)	32
Contextbegeleiding 'Signs of Safety'	CBHI (3 plaatsen) / CB breedsporig (3 plaatsen)	12
CBAW	CBAW (24 plaatsen)	50

### 3 Een blik op crisis hulp

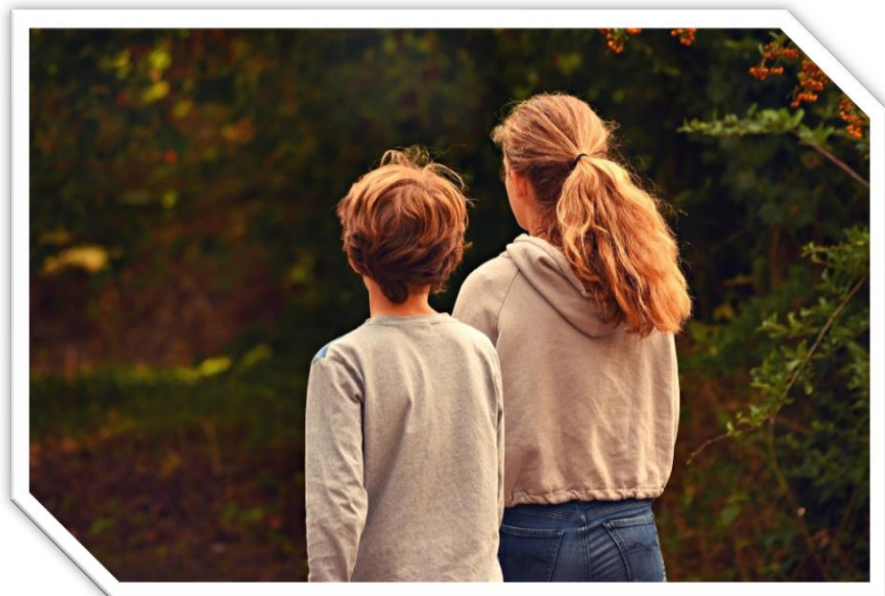
Onze crisis hulpverlening is enkel inzetbaar via het Crisismeldpunt Oost-Vlaanderen.

De aanmelding bij het Crisismeldpunt gebeurt bij voorkeur door een hulpverlener (huisarts, CLB, Centra voor Kind en Gezin, enzovoort). Alleen als een cliënt niet in staat is om zich tijdens een crisissituatie tot een hulp- of dienstverlener te wenden, kan deze rechtstreeks contact opnemen met het meldpunt. Het Crisismeldpunt neemt daarna met ons contact op.

Voor onze crisis hulpverleningsvormen focussen we op minderjarigen en hun gezinnen waar een acute en escalerende opvoedingscrisis plaatsvindt en waarbij hulp van buitenaf noodzakelijk is. Deze acute en escalerende opvoedingscrisis kan zowel plaatsvinden bij minderjarigen en hun gezinnen waarbij opvoedingsproblemen hardnekkig en complex zijn (en er problemen op diverse levensdomeinen zijn), als bij minderjarigen en hun gezinnen waarbij er een opvoedingsspanning aanwezig is en deze met steun van het eigen netwerk of een lichtere ondersteunende vorm van hulpverlening voldoende is.

In al onze crisis hulpverleningsvormen is er tijdens de duur van de begeleiding een telefonische permanentie (24/7) voorzien voor het cliëntsysteem. De constante bereikbaarheid biedt de gezinsleden de zekerheid en de veiligheid om de crisis aan te kunnen en om met nieuw gedrag te experimenteren. Bij Terugkeer Naar Thuis?-begeleidingen kunnen ook de voorzieningen waar de jongere in crisisopvang is opgenomen, gebruik maken van deze telefonische permanentie.

Sinds 6 september 2021 nemen we een engagement op binnen RADAR, het netwerk geestelijke gezondheid kinderen en jongeren Oost-Vlaanderen. RADAR richt zich voornamelijk tot kinderen en jongeren tot 18 jaar en hun context, maar heeft ook aandacht voor jongvolwassenen tot 25 jaar. RADAR is een intersectoraal samenwerkingsverband van verschillende partners die betrokken zijn bij de geestelijke gezondheid van kinderen en jongeren in Oost-Vlaanderen. Samen organiseren zij een hulpverleningsaanbod in verschillende programma's. Wij nemen een engagement op binnen het hulpprogramma Crisiszorg.



© Unsplash

## 3.1 Crisisinterventie



© Unsplash

Ons aanbod crisisinterventie is een “diagnostische” hulpverleningsvorm waarbij kalme brengen tijdens de crisis, het inschatten van de veiligheid van de gezinsleden, het in kaart brengen en verhelderen van de krachten en hulpvragen van de jongere en het gezin, en de gepaste doorverwijzing/toeleiding indien nodig naar geschikte vervolghulp, centraal staan.

Ook kan crisisinterventie ingezet worden voor ‘72 uur onderzoek vrijwilligheid’, waarbij de bereidheid tot aanvaarden van hulp van minimaal één ouder of de bekwame minderjarige onderzocht wordt.

### Enkele cijfers

#### Aantal crisisinterventies

In 2021 werden 41 crisisinterventies opgestart.

#### Aanmelders voor crisisinterventie

De grootste aanmelder voor crisisinterventie van 'De Cocon' in 2021 was de cliënt zelf (nl. 28%), gevolgd door de sociale dienst van de jeugdrechtsbank (23%).

#### Leeftijd en gender van de aangemelde minderjarigen

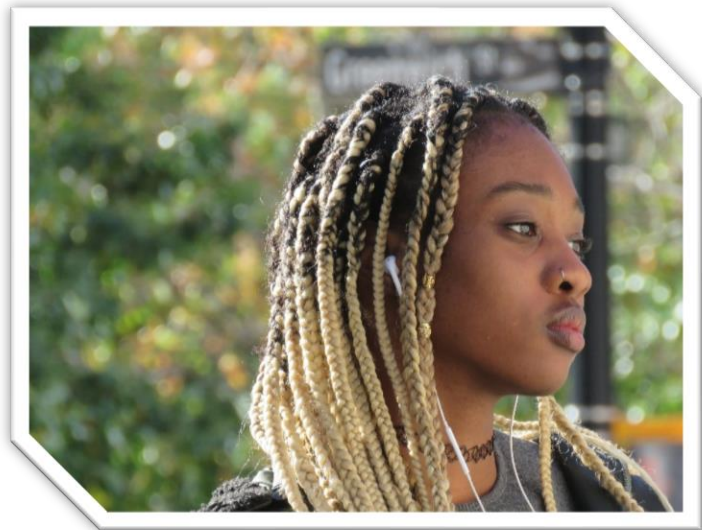
Achternvijftig procent van de aangemelde minderjarigen in 2021 waren meisjes. Dit is conform tot andere jaren, waarbij meisjes de grootste groep aangemelde minderjarigen voor crisisinterventie vormden. Als we kijken naar de leeftijd van de aangemelde minderjarigen was 76% daarvan ouder dan 12 jaar.

#### Duur en intensiteit van de crisisinterventie

De gemiddelde begeleidingsduur bedroeg 3,34 kalenderdagen. Het gemiddeld aantal contacturen in functie van het cliëntensysteem bedroeg 4:24 uren per begeleiding. Een crisisinterventie is zeer intens voor het gezin, maar ook voor onze medewerkers.



## 3.2 ‘Terugkeer Naar Thuis?’-begeleidingen



© Bas Bogers

‘Terugkeer Naar Thuis?’ is een eerder “diagnostische” hulpverleningsvorm waarbij kalmtte brengen tijdens de crisis, het inschatten van de veiligheid van de gezinsleden, het in kaart brengen en verhelderen van de krachten en hulpvragen van de jongere en het gezin, en de gepaste doorverwijzing/toeleiding indien nodig naar geschikte vervolghulp, centraal staan.

De Terugkeer Naar Thuis?-begeleidingen worden ingezet tijdens de opvang van de minderjarige in een crisisbed van een residentiële voorziening of tijdens een crisisopvang in het eigen sociaal netwerk waarbij onderzocht wordt of een terugkeer naar de context mogelijk is, en wat hiervoor dan nodig is.

### Enkele cijfers

#### Aantal ‘Terugkeer Naar Thuis?’-begeleidingen

In 2021 werden 48 ‘Terugkeer Naar Thuis?’-begeleidingen opgestart.

#### Aanmelders voor ‘Terugkeer Naar Thuis?’

De grootste aanmelder voor ‘Terugkeer Naar Thuis?’ in 2021 was de Sociale dienst van de jeugdrechtbank (21%) gevolgd door de politie / parket (19%) en onze eigen crisisinterventie (19%).

#### Leeftijd en gender van de aangemelde minderjarigen

Zesenvijftig procent van de aangemelde minderjarigen in 2021 waren meisjes. Als we kijken naar de leeftijd van de aangemelde minderjarigen was 88% daarvan ouder dan 12 jaar.

#### Versnelde Indicatiestelling en Toewijzing

Bij 19% van de ‘Terugkeer Naar Thuis?’-begeleidingen werd door ons de VIST-procedure opgestart tijdens de begeleiding. VIST staat voor versnelde indicatiestelling en toewijzing (voor residentiële hulp) en kan enkel worden ingezet in geval van urgente situaties waarbij een terugkeer naar de thuissituatie van de betrokken minderjarige onmogelijk is en snelle hulp noodzakelijk is.

#### Verontrusting en maatschappelijk noodzaak om in te grijpen

Bij 27% van de ‘Terugkeer Naar Thuis?’-begeleidingen werd door ons een M-document ingediend bij het Ondersteuningscentrum Jeugdzorg tijdens de begeleiding.



#### Duur en intensiteit van de 'Terugkeer Naar Thuis'

De gemiddelde begeleidingsduur in 2021 was 14,6 kalenderdagen. Het gemiddeld aantal contacturen in functie van het cliëntsysteem (rechtstreeks contact<sup>1</sup>) bedroeg meer dan 11 uren per begeleiding. Meer dan drie uren werd gemiddeld besteed aan overleg met externe diensten in functie van het cliëntsysteem.

### 3.3 Crisisbegeleiding Ambulante Spoedhulp

Ons aanbod crisisbegeleiding Ambulante Spoedhulp is bedoeld voor gezinnen in crisis die nood hebben aan een intensieve, competentie verhogende crisisbegeleiding, maar niet beantwoorden aan de specifieke eisen voor 'Crisishulp aan Huis' zoals:

- Gezinnen in crisis waarbij er niet noodzakelijk een dreigende uithuisplaatsing van één of meer kinderen in het gezin aanwezig is, noch een dreigende breuk met één of meer kinderen;
- Gezinnen in crisis waarbij er geen helder beeld van veiligheid is, en waarbij het inschatten van de veiligheid en het betrekken van het sociaal en familiaal netwerk belangrijk zijn;
- Hulp tijdens een acute crisis, in afwachting van reeds geïnitieerde residentiële hulp (overbrugging);
- Hulp tijdens een acute crisis waarbij de wens tot samenleven onduidelijk of samenleven niet aangewezen is;
- Hulp tijdens een acute crisis bij een gezin in co-ouderschap, waarbij beide gezinssystemen bereid zijn om mee te werken in het belang van het kind.

Het doel is om de aanwezige crisis op te lossen en de veiligheid en de competenties in het gezin te vergroten zodat dit gezin weer verder kan.

#### Enkele cijfers

##### Aantal crisisbegeleidingen – Ambulante Spoedhulp

In 2021 werden 12 crisisbegeleidingen – Ambulante Spoedhulp opgestart.

##### Leeftijd en gender van de aangemelde minderjarige

Eénenzestig procent van de aangemelde minderjarigen in 2021 waren meisjes. Als we kijken naar de leeftijd van de aangemelde minderjarigen waren 54% daarvan jonger dan 12 jaar.

##### Doelrealisatie

ASH heeft als doel de aanwezige crisis op te lossen en de veiligheid en competenties in het gezin te vergroten zodat dit gezin weer verder kan.

Dit wordt bereikt via volgende subdoelen:

- 1) de crisis in het gezin is opgeheven, de situatie is gestabiliseerd;
- 2) de basisroutines van de jeugdige en ouders zijn voldoende hersteld (eten, slapen, naar school/werk gaan);
- 3) de veiligheid van de gezinsleden is getaxeerd en hersteld, onder andere via het in kaart brengen en activeren van het netwerk rond het gezin.

In 58% was de crisis in het gezin op het einde van de begeleiding opgeheven. In 50% was de gezinssituatie voldoende veilig voor de aanwezige kinderen en in 50% waren de basisroutines van de jeugdige en ouders voldoende hersteld. Rekening houdend met de doelgroep, zijn dit behoorlijke resultaten.

##### Uitval

Eén op 3 begeleidingen 'Ambulante spoedhulp' werd vroegtijdig en onbedoeld beëindigd.

##### Duur en intensiteit

De gemiddelde begeleidingsduur in 2021 was 25 kalenderdagen. Het gemiddeld aantal contacturen in functie van het cliëntsysteem (rechtstreeks contact ) bedroeg net geen 7 uren per week begeleiding.

---

<sup>1</sup> Face-to-face en telefonische contacten.

### 3.4 'Crisishulp aan Huis'



© Bas Bogers

Ons aanbod **Crisishulp aan Huis** is bedoeld voor gezinnen in een acute crisissituatie waarbij de veiligheid dermate in het gedrang is, dat er sprake is van dreigende uithuisplaatsing. 'Crisishulp aan Huis' heeft tot doel om uithuisplaatsing te vermijden. Soms is de uithuisplaatsing een externe bedreiging (bv. een jeugdrechter die aangeeft dat wanneer er niets verandert binnen het gezin, de minderjarige zal geplaatst worden). Soms is de dreiging intern, omwille van een dreigende breuk binnen het gezin. In deze situatie is de crisisbegeleiding niet expliciet gericht op het voorkomen van uithuisplaatsingen. In sommige gevallen kan een uithuisplaatsing, bij voorkeur tijdelijk, zelfs als een positieve uitkomst gezien worden, bijvoorbeeld wanneer de acute veiligheidsrisico's voor het kind binnen het eigen gezin te hoog zijn.

#### Enkele cijfers

##### Aantal 'Crisishulp aan Huis'-begeleidingen

In 2021 werden 55 'Crisishulp aan Huis'-begeleidingen opgestart.

##### Aanmelders

De grootste aanmelder in 2021 was de Sociale Dienst van de Jeugdrechtbank (nl. 33%).

De gemandateerde voorzieningen waren samen goed voor 15% van de aanmeldingen. Het Ondersteuningscentrum Jeugdzorg (OCJ) was goed voor 13%. Het Vertrouwenscentrum Kindermishandeling was als aanmelder goed voor 2% van de aanmeldingen.

##### Leeftijd en gender van de aangemelde minderjarige

Vierenvijftig procent van de aangemelde minderjarigen in 2021 waren jongens. Als we kijken naar de leeftijd van de aangemelde minderjarigen waren 72% daarvan ouder dan 12 jaar. Dertien procent van de aangemelde kinderen was jonger dan zes jaar.

##### Uithuisplaatsing vermijden

In 70% van de begeleidingen werd uithuisplaatsing vermeden.

##### Uitval

9% van de begeleidingen werd vroegtijdig en onbedoeld beëindigd. Dit is een percentage dat in de lijn ligt met voorgaande jaren.

##### Duur en intensiteit

De gemiddelde begeleidingsduur in 2021 bedroeg 27 kalenderdagen. Het gemiddeld aantal contacturen in functie van het cliëntsysteem (rechtstreeks contact ) bedroeg net geen 6,5 uren per week begeleiding.

### 3.5 Crisiszorg RADAR



Netwerk Geestelijke Gezondheid  
Kinderen en jongeren Oost-Vlaanderen  
CRISIS ZORG

Sinds 6 september 2021 nemen we een bijkomend engagement op in het Crisisnetwerk Oost-Vlaanderen via een voltijdse personeelsinzet in het hulpprogramma Crisiszorg van RADAR. Op deze manier willen we bijdragen aan snelle, kortdurende zorg bij een plots verergerd psychisch probleem.

Het hulpprogramma Crisiszorg is er voor crisissituaties bij Oost-Vlaamse kinderen en jongeren (0 tot 18 jaar) en hun context waar op korte termijn hulp nodig is voor een plots (verergerd) psychisch/psychiatrisch probleem.

Het programma Crisiszorg biedt op korte termijn hulp aan een kind of jongere met plotse (toename van) psychische problemen, waardoor de draaglast de draagkracht van het kind/jongere en zijn context overstijgt. Wanneer een crisis ontstaat kan men telefonisch contact opnemen met het programma Crisis. Er wordt dan samen met de aanmelder ingeschat of een mobiele crisisinterventie aangewezen is.

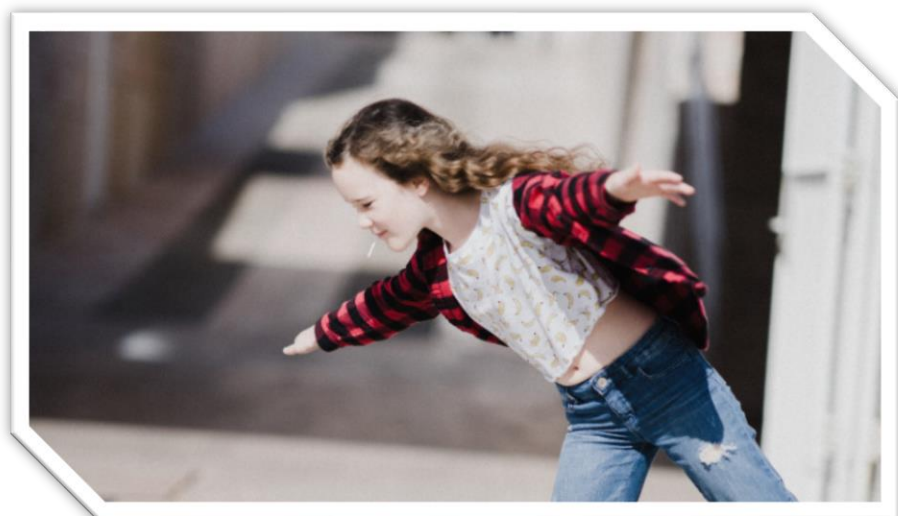
Onze medewerkster is flexibel inzetbaar en wordt ingezet voor zowel mobiele crisisinterventies als voor aanvullende mobiele crisisinterventies (AMC). Een AMC is een crisisbegeleiding die bestaat uit 1 tot 3 contactmomenten per week gedurende een periode van 4 weken (verlengbaar indien nodig met 2 weken).

Wanneer er een mobiele crisisinterventie ingepland wordt, komen twee crisismedewerkers binnen de 72-uur langs voor een gesprek met de betrokkenen (thuis, op school, in een voorziening,...). Het is hierbij belangrijk dat gezinsleden en betrokken hulpverleners zoveel mogelijk aanwezig zijn.

Tijdens dit gesprek wordt stilgestaan bij de aanleiding van de crisissituatie, de krachten en de zorgen, de protectieve factoren en de hulpvraag. Er wordt samen nagedacht over wat er nodig is om de crisissituatie te kunnen stabiliseren en de veiligheid te vergroten. Hiernaast wordt er ook een inschatting gemaakt welke hulp verder nodig is. Vanuit het hulpprogramma Crisiszorg wordt geen langdurige zorg, overbruggingszorg of opvolging geboden. De focus ligt op het stabiliseren van de crisissituatie en de toeleiding naar de gepaste hulpverlening.

#### Inzet

In 2021 werden 5 mobiele crisisinterventies binnen het hulpprogramma Crisiszorg opgestart. Daarnaast werden nog 3 aanvullende mobiele crisisinterventies opgestart met een duur van 6 weken.



© Unsplash

## 4 Een blik op Contextbegeleiding

De dienst contextbegeleiding biedt vier hulpverleningsmethodieken aan, nl. de intensief kortdurende thuisbegeleiding (IKT), thuisbegeleiding (TB), Contextbegeleiding 'Signs of Safety' en contextbegeleiding in functie van autonoom wonen (CBAW).

In dit hoofdstuk focussen we ons op de 3 gezinsbegeleidingsvormen.

### 4.1 Intensief kortdurende thuisbegeleiding



© Unsplash

IKT biedt hulp aan gezinnen waar, zonder ingrijpen, op termijn uithuisplaatsing van één of meerdere kinderen dreigt. Vaak is er sprake van ernstige problemen op meerdere levensterreinen. Deze problemen beïnvloeden en versterken elkaar, waardoor het stressniveau in het gezin alsmat verder oploopt. En dit maakt weer dat de ouders steeds minder goed met de problemen, de opvoeding en het gedrag van de kinderen kunnen omgaan. Vroeg of laat lijkt een uithuisplaatsing van één of meer van de kinderen in veel gezinnen onvermijdelijk. Om te zorgen dat kinderen thuis kunnen blijven wonen of terug thuis kunnen wonen, is het van belang dat ouders minder opvoedingsbelasting ervaren en dat hun opvoedings- en communicatievaardigheden worden vergroot. Ook de eventuele gedragsproblemen van de kinderen moeten verminderen, waardoor deze gemakkelijker te hanteren zijn, en bovendien moeten de gezinnen meer gebruik maken van de beschikbare sociale steun om hen heen.

Het hoofddoel van IKT is dat de kinderen in het gezin thuis kunnen blijven wonen of opnieuw thuis kunnen **wonen**. Deze thuissituatie voorziet in de minimale basiszorg, waarbij sprake is van adequate fysieke, psychische en affectieve omstandigheden voor de kinderen, en die daarmee ook voldoende veilig is.

IKT heeft een begeleidingsduur van 6 maanden. IKT kan enkel ingezet worden na akkoord van de intersectorale toegangspoort.

#### Enkele cijfers

##### Aantal IKT-begeleidingen

In 2021 werden 63 gezinnen via IKT begeleid. Veertig IKT-begeleidingen werden opgestart in 2021, veertig werden beëindigd.

#### Aanmelders voor IKT-begeleiding (begeleide gezinnen)

Het grootste deel van de gezinnen werd begeleid na aanmelding van een Centrum voor leerlingenbegeleiding (52%). De Sociale Dienst van de Jeugdrechtbank is de tweede grootste aanmelder (29%). De gemandateerde voorzieningen waren samen goed voor 7% van de aanmeldingen.

#### Leeftijd en gender van de aangemelde minderjarige

Zeventig procent van de aangemelde begeleide minderjarigen waren jongens. Als we kijken naar de leeftijd van de aangemelde minderjarigen waren 57% ouder dan 12 jaar.

#### Uitval en uitstroom

Drie procent van de begeleidingen werd vroegtijdig en onbedoeld beëindigd. Dit is een percentage dat in de lijn ligt met voorgaande jaren. Zevenenvijftig procent van de begeleide gezinnen had na de IKT-begeleiding geen of minder zware hulpverlening nodig.

#### Cliëntwaardering

Achternvijftig procent van de ouders vulden de cliënttevredenheidsmeting op het einde van de begeleiding in. De cliëntwaardering haalde een score van 8,54. Deze score betekent een goede cliëntwaardering. Ook gaven ouders aan dat ze zeer tevreden waren over het resultaat en het verloop van de begeleiding.

#### Duur en intensiteit

De gemiddelde begeleidingsduur in 2021 bedroeg 24,5 weken. Het gemiddeld aantal contacturen in functie van het cliëntsysteem (rechtstreeks contact ) bedroeg net geen 3 uren per week begeleiding

#### Uithuisplaatsing vermeden

Bij 85% van de begeleidingen werd uithuisplaatsing vermeden. Dit betekent dat het kind op het einde van de begeleiding thuis woont en er geen advies is tot uithuisplaatsing.

## 4.2 Thuisbegeleiding



© Bas Bogers

Thuisbegeleiding (TB) biedt hulp bij het opgroeien en opvoeden aan gezinnen met kinderen van 0-18 jaar die kampen met een chronische, ernstige en complexe opvoedingsproblematiek, waarbij de ontwikkeling van de kinderen bedreigd is door de gezins- en leefsituatie.

Thuisbegeleiding is bedoeld voor gezinnen met kinderen (0-18 jaar), die opgevolgd worden door een Gemandateerde Voorziening (OCJ of VK) binnen een 'Mano-procedure' of binnen het gerechtelijk kader door de Sociale Dienst Jeugdrechtbank (SDJ).

Het doel van thuisbegeleiding is het herstellen van de veerkracht door enerzijds de steunende persoons- en sociale en materiële omgevingskenmerken te vergroten en anderzijds de belastende persoons- en sociale en materiële omgevingskenmerken te verkleinen, zodat kinderen thuis kunnen opgroeien. Deze thuissituatie voorziet in de minimale basiszorg, waarbij sprake is van adequate fysieke, psychische en affectieve omstandigheden voor de kinderen, en die daarmee ook voldoende veilig is.

Thuisbegeleiding heeft een begeleidingsduur van 9 maanden (éénmalig verlengbaar met 3 maanden).

Onze thuisbegeleiding werkt enkel in opdracht van de jeugdrechtbank, het Ondersteuningscentrum Jeugdzorg (OCJ) en van het Vertrouwenscentrum Kindermishandeling (VK). Thuisbegeleiding werkt niet met een wachtlijst. Vrije plaatsen worden aan deze instanties bekendgemaakt.

## Enkele cijfers

### Aantal begeleidingen

In 2021 werden 32 gezinnen via TB begeleid. Negentien begeleidingen werden opgestart in 2021, 21 werden beëindigd.

### Aanmelders voor IKT-begeleiding (begeleide gezinnen)

Onze thuisbegeleiding werkt enkel in opdracht van de jeugdrechtbank, het Ondersteuningscentrum Jeugdzorg (OCJ) en van het Vertrouwenscentrum Kindermishandeling (VK). Thuisbegeleiding werkt niet met een wachtlijst. Vrije plaatsen worden aan deze instanties bekendgemaakt.

Het grootste deel van de gezinnen werd begeleid na aanmelding door het 'Ondersteuningscentrum Jeugdzorg' (57%), gevolgd door de Sociale Dienst van de Jeugdrechtbank (29%). Het Vertrouwenscentrum Kindermishandeling was goed voor 5% van de aanmeldingen. Negen procent van de aanmeldingen waren interne aanmeldingen (van IKT of contextbegeleiding 'Signs of Safety' naar TB).

### Leeftijd en gender van de aangemelde minderjarige

Tweënvijftig procent van de aangemelde begeleide minderjarigen waren meisjes. Als we kijken naar de leeftijd van de aangemelde minderjarigen waren 71% jonger dan 12 jaar.

### Uitval en uitstroom

Veertien procent van de begeleidingen werden vroegtijdig en onbedoeld beëindigd. Tweënzestig procent van de begeleide gezinnen had na de begeleiding geen of minder zware hulpverlening nodig.

### Cliëntwaardering

Drieëndertig procent van de ouders vulden de cliënttevredenheidsmeting op het einde van de begeleiding in. De cliëntwaardering haalde een score van 9,14. Deze score betekent een goede cliëntwaardering. Ook gaven ouders aan dat ze zeer tevreden waren over het resultaat en het verloop van de begeleiding.

### Duur en intensiteit

De gemiddelde begeleidingsduur in 2021 bedroeg 35,9 weken. Het gemiddeld aantal contacturen in functie van het cliëntsysteem (rechtstreeks contact ) bedroeg net geen 2 uren per week begeleiding.

### Uithuisplaatsing vermeden

Het hoofddoel van thuisbegeleiding is dat de kinderen in het gezin thuis kunnen blijven wonen of opnieuw thuis kunnen wonen. Deze thuissituatie voorziet in de minimale basiszorg, waarbij sprake is van adequate fysieke, psychische en affectieve omstandigheden voor de kinderen, en die daarmee ook voldoende veilig is.

In 67% van de begeleidingen werd hieraan voldaan en konden kinderen in het gezin blijven wonen.



### 4.3 Contextbegeleiding 'Signs of Safety'



© Unsplash

Sinds 1 januari 2021 hebben we een erkenning voor 6 plaatsen Contextbegeleiding 'Signs of Safety'. Daarnaast bieden we van 1 mei 2021 tot en met 30 april 2022 drie extra plaatsen Contextbegeleiding 'Signs of Safety' aan via tijdelijke middelen in functie van het Vlaams Actieplan 'Mentaal Welzijn' genaamd 'Zorgen voor morgen' naar aanleiding van de coronacrisis.

Signs of Safety (SofS) is een oplossingsgerichte werkwijze binnen de jeugdbescherming die zich focust op het creëren van een veilige (opvoedings)situatie voor kinderen en jongeren. Het doel is een werkend veiligheidsplan dat de alledaagse leefomstandigheden rond een kind of jongere verandert, zodat iedereen weet dat het kind of de jongere veilig is wanneer het moeilijk loopt.

De focus van de contextbegeleiding 'Signs of Safety' ligt op urgente risico's die de integriteit en/of ontwikkelingskansen van de minderjarige(n) bedreigen en waarbij de situatie zodanig urgent is dat snel, intensief en adequaat moet gehandeld worden om veiligheid te creëren.

Contextbegeleiding Signs of Safety heeft niet alleen aandacht voor de problemen en risico's in een gezin, maar zoekt naar de balans tussen risico's en veiligheid in een gezin.

Onze aanpak steunt op 3 complementaire en elkaar versterkende kaders: 'Signs of Safety', de JIM-aanpak (Jouw Informele Mentor) en het IPT model (intensieve pedagogische thuishulp). Deze worden ingezet met als doel dat kinderen zich (weer) veilig en kansrijk kunnen ontwikkelen en er sprake is van duurzame veiligheid en (waar nodig) herstel. Alle drie de kaders zijn oplossings-, kracht- en netwerkgericht en vertrekken vanuit een fundamentele basishouding gericht op partnerschap. Er wordt van bij de opstart samengewerkt met een consulent en ingezet op netwerkberaden. De precieze methodiek is nog in ontwikkeling.

De doelgroep van contextbegeleiding 'Signs of Safety' zijn gezinnen met kinderen (0-18 jaar), die opgevolgd worden door een Gemandateerde Voorziening (OCJ of VK) binnen een 'Mano-procedure' of binnen het gerechtelijk kader door de Sociale Dienst Jeugdrechtbank (SDJ), en waar uithuisplaatsing dreigt of al geïndiceerd is. De focus ligt op die verontrustende situaties met een vermoedelijk of vastgesteld hoog risico of gevaar voor de integriteit of ontwikkelingskansen van de minderjarige en waarbij de situatie zodanig urgent is dat de verwachting om te handelen binnen de week of maximum twee weken ligt. Het is niet noodzakelijk dat de ouders of kinderen gemotiveerd zijn en/of beseft hebben van het probleem.

Contextbegeleiding 'Signs of Safety' werkt enkel in opdracht van de jeugdrechtbank, het Ondersteuningscentrum Jeugdzorg (OCJ) en van het Vertrouwenscentrum Kindermishandeling (VK). Contextbegeleiding 'Signs of Safety' werkt niet met een wachtlijst. Vrije plaatsen worden aan deze instanties bekendgemaakt.

Contextbegeleiding 'Signs of Safety' heeft een ingeschatte begeleidingsduur van 4 tot 8 maanden.



## Enkele cijfers

### Aantal begeleidingen

In 2021 werden 12 gezinnen via 'Signs of Safety' begeleid. Twaalf begeleidingen werden opgestart in 2021, 3 werden beëindigd.

### Aanmelders voor IKT-begeleiding (begeleide gezinnen)

Het grootste deel van de gezinnen werd begeleid na aanmelding door de Sociale Dienst van de Jeugdrechtbank (58%). gevolgd door het 'Ondersteuningscentrum Jeugdzorg' (33%), Het Vertrouwenscentrum Kindermishandeling was goed voor 9% van de aanmeldingen.

### Duur en intensiteit

De gemiddelde begeleidingsduur in 2021 bedroeg 31,5 weken (beëindigde begeleidingen). Het gemiddeld aantal contacturen in functie van het cliëntsysteem (rechtstreeks contact ) bedroeg iets meer dan 3,5 uur per week begeleiding.

## 4.4 Ouderparticipatiegroep

In 2018 werd gestart met een ouderparticipatiegroep. Dit zijn ouders die in begeleiding zijn via IKT, Thuisbegeleiding of Contextbegeleiding 'Signs of Safety'.

Via deze groep gaan ouders, samen met contextbegeleiders, met elkaar in dialoog. Ouders ondervinden vaak dezelfde moeilijkheden en obstakels in de opvoeding, en ze dromen er allemaal van om hun kinderen een mooie toekomst te geven. Tijdens de ouderparticipatie moedigen we de onderlinge dialoog tussen de ouders sterk aan, willen we samen nadenken over belangrijke opvoedingsthema's waar ouders mee geconfronteerd worden, nodigen we desgewenst sprekers uit en bieden we psycho-educatie aan. Elke leeftijdsfase in de ontwikkeling van een kind heeft zijn positieve en moeilijke kanten. Ouders krijgen de kans om hun vragen aan elkaar te stellen. De contextbegeleider pikt deze vragen op en zal desgewenst hier tijdens een volgende oudergroep op anticiperen.

De oudergroep kwam omwille van de gezondheids crisis (COVID-19) slechts tweemaal samen in 2021. Volgende thema's werden behandeld in 2021: in verbinding staan met het eigen netwerk en het thema drugsverslaving.



© Unsplash

## 4.5 Ondersteunend bemiddelingstraject

Onze contextbegeleiding richt zich op opvoeding, veiligheid, welbevinden en zorg naar de kinderen. Daarnaast zien we geregeld dat contextbegeleiders heel wat energie steken om aan de slag te gaan met conflictueuze situaties en met ouders die niet meer door één deur kunnen. Ze krijgen te maken met complexe vechtscheidingen. Jeugdrechters verwachten van de contextbegeleider dat ze pedagogisch aan de slag gaan bij beide ouders, hoewel het heel duidelijk is dat de hevige conflicten tussen de (ex)-partners zeer nefaste gevolgen kunnen hebben voor de ontwikkeling van de kinderen. Bij telling d.d. eind januari 2020 bleek er bij 40% van de gezinnen in IKT en TB een actuele context van een hoog-conflictueuze scheiding aanwezig te zijn.

Om te vermijden dat de contextbegeleiding dreigt vast te lopen of vastloopt omwille van het conflict tussen ouders, ontwikkelden we 2021 een ondersteunende trajectbemiddeling voor deze gezinnen.

Via dit afzonderlijk traject kan een familiaal bemiddelaar a.d.h.v. bemiddelingsgerichte methodieken de conflicten of de relationele problemen opnieuw hanteerbaar maken, in functie van een goede opvoeding voor de kinderen. Het is de bedoeling om via de bemiddelingsgerichte technieken, de ouderfiguren in hun conflict de ruimte en de zuurstof te geven om hun ouderrol op te nemen, ook in geval van scheiding, en te werken met de ondersteuning van de contextbegeleider aan de opvoedingsproblemen. Parallel met het “bemiddelingstraject” loopt de contextbegeleiding verder met de contextbegeleider met als doel de focus op de opvoeding te blijven behouden. De doelstelling van deze bemiddeling is dat de kinderen uit de strijd van de ouders/opvoedingsfiguren geraken en dat er nieuwe wegen worden gevonden om enerzijds met de conflicten en spanningen om te gaan en anderzijds de kinderen op te voeden en te laten ontwikkelen. Het doorbreken van negatieve patronen en het vinden van nieuwe mogelijkheden en oplossingen in functie van verandering is essentieel tijdens dit traject .

### Enkele cijfers

#### Aantal begeleidingen

In 2021 werd in 11 gezinnen het bemiddelingstraject opgestart. Zeven trajecten in 2021 werden beëindigd.

#### Intensiteit (beëindigde begeleidingen)

Het gemiddeld aantal contacturen in functie van het cliëntsysteem (rechtstreeks contact ) bedroeg 8u20.

#### Resultaat

In 43% van de bemiddelingstrajecten werd een overeenkomst afgesloten tussen de ouders/opvoedingsverantwoordelijken. Deze overeenkomst bevat werkbaar afspraken i.f.v. het welzijn van de kinderen.

## 5 CBAW



© Bas Bogers

Contextbegeleiding in functie van Autonom Wonen (CBAW) is bedoeld voor jongeren vanaf 17 jaar met een verhoogd risico op thuisloosheid, die nood hebben aan een stabiele 'thuisituatie'. Dat kan een re-integratie in het gezin zijn, wonen bij een vriend(in) of familielid, maar ook zelfstandig wonen. Bij de keuze van woonvorm kijken we naar wat de jongere wil, maar ook naar wat de jongere aankan.

Het algemeen doel van CBAW is het uitbouwen van een stabiele thuis en/met een kwaliteitsvolle toekomst. Bijzonder aan de gebruikte methodiek is de focus op het herstel en het verstevigen van het sociaal en familiaal netwerk, alsook het aanleren en trainen van noodzakelijke vaardigheden voor het uitbouwen van een stabiele thuis en een ondersteunende groepswerking. De begeleiding duurt elf maanden. De hulp is intensief. Dat betekent dat er gemiddeld wekelijks tot drie uur contact is met de jongere en zijn context.

*Een belangrijk doel van CBAW is het vergroten van de samenredzaamheid, zodat jongeren in staat zijn, met hulp van hun sociale netwerk, hun problemen in het dagelijks leven op te lossen of draaglijk te maken. Samenredzaamheid is zelfredzaamheid met steun van mensen in hun omgeving.*

### Enkele cijfers

#### Aantal begeleidingen

In 2021 werden 50 jongeren via CBAW begeleid. Zesentwintig begeleidingen werden opgestart in 2021, 34 werden beëindigd.

#### Aanmelder voor CBAW beëindigde begeleidingen

De grootste aanmelder was de Sociale Dienst van de Jeugdrechtbank (nl. 38%). Vierentwintig procent van de meldingen waren interne meldingen (van IKT, TB of contextbegeleiding 'Signs of Safety'). Het CLB was de derde grootste aanmelder (18%). Het Ondersteuningscentrum jeugdzorg was goed voor 12% van de meldingen.

#### Leeftijd en gender van de aangemelde jongeren

Tweeëntwintig procent van de aangemelde begeleide jongeren waren jongens. Als we kijken naar de leeftijd van de aangemelde jongeren waren 68% jonger dan 18 jaar.

### Woonvorm bij het begin van de begeleiding

Bij de start van de begeleiding verblijft 9% van de jongeren in een residentiële setting. Vijftien procent woont alleen. Twaalf procent was dak- of thuisloos. Zevenenveertig procent van de jongeren woont nog thuis of bij familie, maar moeten eruit omdat de relatie vaak ernstig verzuurd is en conflicten hoog oplopen.

### Woonvorm op het einde van de begeleiding

In 2021 woonde 59% van de jongeren op het einde van de begeleiding alleen. Eénentwintig procent van de jongeren bleef of ging terug bij de ouder(s) of bij familie wonen. Tijdens de begeleiding veranderde 65% van de jongeren van woonvorm.

### Doelrealisatie- een stabiele thuis

Het hoofddoel van CBAW is het uitbouwen van een stabiele thuis en een kwaliteitsvolle toekomst voor de jongere. In 2021 had 82% van de jongeren op het einde van de begeleiding een stabiele huisvesting. Dit wil zeggen dat deze huisvesting 'gegarandeerd' stabiel is. In 2021 bereikten we bij 79 % van de begeleidingen een evenwichtige financiële situatie. Evenwicht betekent echter niet rooskleurig. De financiële situatie blijft bij tal van jongeren kwetsbaar. Het verwerven van een menswaardig inkomen dat toelaat ten volle aan de samenleving te participeren blijft verre van evident. 62% van de jongeren had werk of een dagbesteding die als zinvol wordt ervaren door de jongere. Vijfentachtig procent van de jongeren had op het einde van de begeleiding een toereikend sociaal netwerk dat door de jongere als ondersteunend wordt ervaren.

### Uitval - Uitstroom

In 2021 werd 21% van de begeleidingen CBAW vroegtijdig en onbedoeld stopgezet omwille van negatieve redenen. De voornaamste redenen van uitval zijn de éézijdige beslissing van de jongere om zijn hulpverlening stop te zetten op of na 18 jaar, ondanks het feit dat deze hulp nog nodig wordt geacht. Ook al stoppen jongeren, we blijven contact zoeken. We blijven deze jongeren uitnodigen op de groepswerking "La Vie". Enkele van deze 'uitvallers' besloten na enkele maanden om terug in begeleiding te komen. Het uitstroomcijfer voor 2021 bedroeg 53%. Dit betekent dat 53% van de jongeren met geen of lichte hulp verder kan.

### Cliëntwaardering

Negenenvijftig procent van de jongeren vulden de cliënttevredenheidsmeting op het einde van de begeleiding in. De cliëntwaardering haalde een score van 9. Deze score betekent een goede cliëntwaardering. Ook gaven jongeren aan dat ze zeer tevreden waren over het resultaat en het verloop van de begeleiding.

### Duur en intensiteit

De gemiddelde begeleidingsduur in 2021 bedroeg 221 dagen. Het gemiddeld aantal contacturen in functie van het cliëntsysteem (rechtstreeks contact ) bedroeg 2 uur en 23 minuten per week begeleiding.

### De ondersteunende groepswerking – groepswerking 'La Vie'

De groepswerking ging omwille van de covid-maatregelen slechts 12 keer door in 2021. Per groepsmoment namen gemiddeld 5 jongeren deel. Vier ex-cliënten komen nog steeds naar de groepswerking. In totaal bereikten we 21 unieke jongeren in begeleiding, die minstens één keer deelnamen aan de groepswerking.

*Jongeren komen naar de groepswerking omwille van verschillende redenen. Ze willen tijd doorbrengen met lotgenoten en ze willen er effectief "iets" uithalen voor zichzelf. Voor de ene is dit een ontspannende avond waarbij ze een toffe activiteit kunnen meepikken, en voor nog andere jongeren is het omdat ze bewust iets willen leren uit de groepswerking. De groepswerking biedt een meerwaarde in de uitbouw van het leven van de jongeren. Sociale vaardigheden worden getraind en jongeren leren feedback te geven en te ontvangen. Jongeren die deelnemen aan de groepswerking gaven aan het als een grote meerwaarde te ervaren. Het delen van ervaringen met lotgenoten zorgt voor (h)erkenning, biedt informele leerkansen en betekent een grote steun voor de jongere.*

## 6 JIM

Illustratie: Gerbrich Reynaert



Binnen de dienst Contextbegeleiding werd in 2021 gestart met het werken met JIM's. JIM staat voor 'Jouw Ingebrachte Mentor'. Levi van Dam (Kenniscentrum Kinder- en Jeugdpsychiatrie/Spirit Jeugdhulp) ontwikkelde de JIM-aanpak als alternatief voor uithuisplaatsing.

Een JIM kan een oom, tante of buurman zijn, in wie de jongere vertrouwen heeft en die de ouders als ondersteunend ervaren. De JIM is een steunfiguur voor de jongere en een adviseur voor ouders en professionals. De JIM wordt aangesteld door de jongere. De JIM krijgt een sleutelrol bij de begeleiding en werkt gelijkwaardig samen met het gezin en de professionals. Het aanwijzen van deze steunfiguur uit de eigen context (niet de ouders) biedt een meerwaarde in de begeleiding van jongeren. Op deze manier worden informele (van de JIM, de jongere en de context) en formele (van de hulpverleners) expertises gebundeld, en komt er een andere dynamiek in de begeleiding, die het mogelijk maakt uit een impasse te geraken en het bestaande netwerk te verstevigen.

*De JIM is de ambassadeur en vertrouwenspersoon van de jongere en steunt hem bijvoorbeeld in gesprekken met hulpverleners en instanties. Daar waar een hulpverlener op een gegeven moment uit beeld verdwijnt, blijft de JIM in principe altijd bij hem.*

Door een persoon als JIM te identificeren en van een aparte naam te voorzien, kunnen aan hem of haar ook kwaliteiten en verwachtingen worden toegedicht. Hij of zij krijgt door dit identificatieproces ruimte die er voorheen niet was en iedereen kan betekenis ontlenen aan het feit dat die zaken nu in het JIM-schap zijn gepositioneerd. Het gaat om het gezamenlijke proces dat de betrokkenen doorlopen, waarin zij de functie en positie van deze nieuwe entiteit verkennen en vaststellen. Het werken met informele mentoren is een geïntegreerd onderdeel van het gehele traject.

Om dit in gang te zetten werd het team opgeleid in het werken met een JIM. Midden 2021 werden de eerste 'JIM-trajecten opgestart'. Jongeren en ouders die al met een JIM werkten waren daar tevreden over. Ze vinden het fijn dat de JIM dichterbij staat dan de hulpverlener, dat maakt het voor de meeste jongeren makkelijker om te vertellen waar ze mee zitten. Ook kan het helpen als iemand die dicht bij hen staat de jongere een spiegel voorhoudt, in plaats van dat iemand van buitenaf dat doet.



## 7 Een greep uit onze werven van 2021

### Een methodiekhandleiding voor contextbegeleiding 'Signs of Safety'

In 2021 werd naar aanleiding van onze nieuwe erkenning gestart met de ontwikkeling van een methodiek voor onze contextbegeleiding 'Signs of Safety'. Deze methodiek is nog volop in ontwikkeling. Onze aanpak steunt op 3 complementaire en elkaar versterkende kaders: 'Signs of Safety', de JIM-aanpak (Jouw Informele Mentor) en het IPT model (intensieve pedagogische thuishulp). Deze worden ingezet met als doel dat kinderen zich (weer) veilig en kansrijk kunnen ontwikkelen en er sprake is van duurzame veiligheid en (waar nodig) herstel. Alle drie de kaders zijn oplossings-, kracht- en netwerkgericht en vertrekken vanuit een fundamentele basishouding gericht op partnerschap. Er wordt van bij de opstart samengewerkt met een consultant en ingezet op netwerkberaden.

### Een methodisch kader voor het ondersteunend bemiddelingstraject

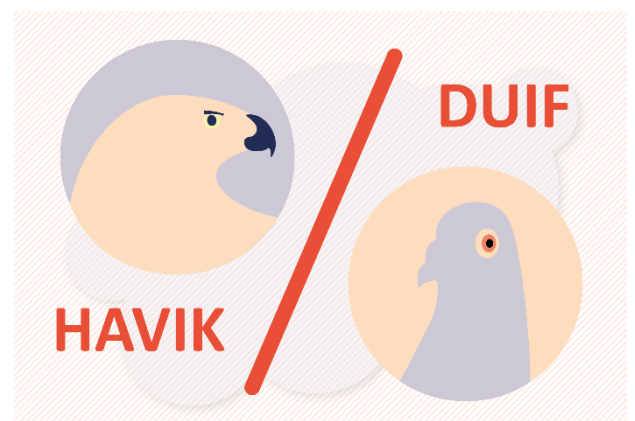
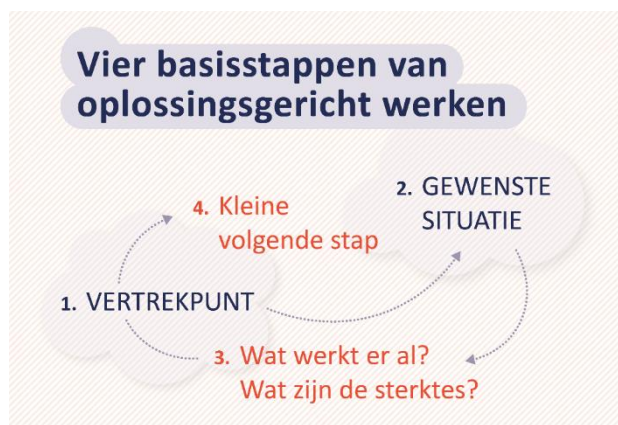
In 2021 werd het methodisch kader voor het ondersteunend bemiddelingstraject uitgewerkt en uitgeschreven.

### Techniekenmap voor werkbegeleiding in 'De Cocon'.

Om werkbegeleiders beter te ondersteunen werd een map opgemaakt met specifieke technieken, hulpmiddelen en checklists (zoals bijvoorbeeld technieken, kader en handleiding opvang medewerkers bij ernstige gebeurtenissen, checklist SMART-doelstellingen formuleren, .... ).

### Grafische vormgeving

Omdat beelden vaak meer zeggen dan teksten werd, om werkbegeleiders en interne trainers beter te ondersteunen, grafisch materiaal ontwikkeld door onze grafisch vormgeefster Gerbrich Reynaert.



### Nieuwe statuten en intern reglement

In 2021 werden nieuwe statuten, in overeenstemming met het Wetboek van vennootschappen en verenigingen (WVV) opgemaakt en goedgekeurd. Ook bekrachtigde 'het bestuur' (voorheen raad van bestuur) het nieuwe bestuurlijk intern reglement.

## 8 Nieuws uit 2021

Hieronder vind je enkele nieuwsberichten uit 2021. Meer nieuws vind je op <https://www.decocon.be/Nieuws>.



### Nieuwe statuten

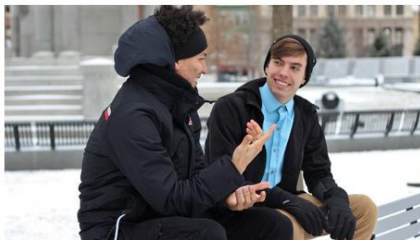
Op 8 december 2021 keurde de algemene vergadering onze nieuwe statuten, in overeenstemming met het Wetboek van vennootschappen en verenigingen (WVV), goed. Ook bekrachtigde 'het bestuur' (voorheen raad van bestuur) het nieuwe bestuurlijk intern reglement.



### Engagement binnen Crisiszorg RADAR

Vanaf september 2021 nemen we een bijkomend engagement op in het Crisisnetwerk Oost-Vlaanderen via een voltijdse personeelsinzet in hulpprogramma Crisiszorg RADAR. Op deze manier willen we bijdragen aan snelle, kortdurende zorg bij een plots verergerd psychisch probleem.

[lees meer](#)



### JIM-opleiding met succes afgerond

Vrijdag 18 juli 2021 werd het intense opleidingstraject voor onze Contextbegeleiders rond de JIM-aanpak met succes afgerond. Via de JIM-aanpak willen we het informele netwerk rondom het kind (jongere) nog meer versterken.

[lees meer](#)



### Terugkijken op 2020

Ons jaarverslag 2020 is beschikbaar. Benieuwd? Neem dan snel een kijkje!

[lees meer](#)



### Tijdelijk bijkomende uitbreiding Contextbegeleiding SOFS

Naar aanleiding van de recente oproep tot tijdelijke uitbreiding Contextbegeleiding 'Signs of Safety' breiden we uit met 3 Contextbegeleiders 'Signs of Safety'. De uitbreiding geldt van 1 mei 2021 tot en met 30 april 2022.



### Historisch akkoord voor de social profit

Na negen maanden onderhandelen is er eindelijk een akkoord tussen werkgevers, werknemers en de Vlaamse overheid voor een nieuw ambitieus intersectoraal sociaal akkoord voor de social profit. Terecht wordt gesproken over een historisch akkoord. Wij zijn alvast verheugd over de erkenning voor ons werk. (31/03/2021)

[lees meer](#)



## 9 Sociaal verslag

*Wij willen dat we door kinderen, jongeren en hun gezinnen, samenwerkingspartners, verwijzers en overheid, worden gezien als een professionele en betrokken organisatie, die goede hulp levert en bijdraagt aan een hoogstaande jeugd- en opvoedhulp. Een organisatie die bekend staat als deskundig, vernieuwend en creatief, open en écht cliëntgericht. Een organisatie waar kinderen, jongeren en gezinnen zich echt ondersteund voelen en die door samenwerkingspartners als betrouwbaar worden gezien. Een organisatie waar medewerkers graag werken.*

*Uit onze missie en visietekst d.d. 11 december 2019*

De Cocon, Jeugdhulp aan Huis wordt gemaakt door onze medewerkers. Onze medewerkers zijn de sleutel tot het realiseren van onze missie en visie. Onze medewerkers zijn de ambassadeurs van de organisatie. In het sociaal jaarverslag wordt aangegeven wat de belangrijkste activiteiten zijn geweest op het gebied van personeel en personeelsbeleid. Hierbij kan worden gedacht aan persoonlijke ontwikkeling, instroom, maar ook organisatieontwikkeling en ziekteverzuim komen hierin terug.

### 9.1 Over onze medewerkers

Op 31 december 2021 telden we 39 medewerkers. Gemiddeld waren 33,2 voltijdse equivalenten in dienst.

We zetten in het HR-beleid in op diversiteit van ons personeel volgens leeftijd en gender. Op organisatieniveau hebben we een behoorlijk genderevenwicht in een sterk gefeminiseerde sector<sup>2</sup> en een degelijke spreiding van personeel over diverse leeftijdscategorieën. Eind 2021 was de genderverhouding 58% vrouwen versus 42% mannen.

Naar leeftijd toe behoort 36% van onze medewerkers tot de leeftijdsgroep 20-34, 36% tot de leeftijdsgroep 35-49 en 28% tot de leeftijdsgroep 50-64.

De gemiddelde leeftijd van onze medewerkers is 44,1 jaar. Onze gemiddelde dienstanciënniteit is 6,9 jaar in dienst.

Naar opleidingsniveau heeft 64% van onze medewerkers een bachelor of graduaat, 33% een masterdiploma en 3% een A3.

*Onze medewerkers maken het verschil. Zij zijn in staat om een professionele relatie op te bouwen, met betrokkenheid en persoonlijk contact. Zij werken vanuit een vraag en een opdracht, denken vrij, nemen verantwoordelijkheid en leggen rekenschap af. Zij werken met realistische doelen, handelen methodisch, werken met richtlijnen, zoeken collegiale reflectie en onderhouden hun vakkennis.*

*We vinden dat het waarmaken van onze opdrachten en het uitbouwen van onze organisatie een gedeelde verantwoordelijkheid is. We zien hulpverlening als een product van de begeleider en van de organisatie. De begeleider wordt ondersteund door de organisatie, verantwoordelijkheid wordt gedeeld.*

*Uit onze missie en visietekst d.d. 11 december 2019*

---

<sup>2</sup> 78,81% van de medewerkers in onze sector in 2018 waren vrouwen

## 9.2 Leren en ontwikkelen

### *Continu ontwikkelen*

*We willen een organisatie zijn die zich permanent ontwikkelt en waarin medewerkers blijven leren. De manier van werken en organiseren wordt continu verbeterd op basis van de opgedane ervaringen, nieuwe inzichten en kennis. Een open cultuur waarin fouten mogen worden gemaakt, waar er wordt gereflecteerd op het eigen handelen en waar medewerkers elkaar aanspreken op werkwijzen, is belangrijk voor de verbetering van onze organisatie.*

*Uit onze missie en visietekst d.d. 11 december 2019*

We vinden het zeer belangrijk dat medewerkers professioneel kunnen groeien en zich kunnen ontwikkelen in een steeds veranderende samenleving en professionele omgeving. Naast tal van individuele opleidingen, werden ook collectief opleidingen voorzien. Enkele collectief voorziene opleidingen werden uitgesteld omwille van de Corona-maatregelen. In de dienst Contextbegeleiding kregen alle medewerkers de basisopleiding met betrekking tot netwerkgericht werken en de JIM-aanpak. Het nieuwe team 'Signs of Safety' binnen Contextbegeleiding werd gevormd in 'Signs of Safety' en veiligheidsplanning.

Het leer- en ontwikkelbeleid van 'De Cocon' is gekaderd binnen de visie van de organisatie en maakt deel uit van het strategisch leerplan van een organisatie. Dat is niet enkel een overzicht van de opleidingen die tijdens een werkjaar georganiseerd worden, maar het maakt deel uit van de organisatiestrategie en het draagt bij tot de voortdurende ontwikkeling en evolutie van de organisatie.

In 2021 was het gemiddeld aantal opleidingsdagen voor een voltijds equivalent 7,24 en werd er 4,27% van onze loonmassa besteed aan opleiding.



© Unsplash

### 9.3 Verzuim

Het totaal verzuimpercentage bedroeg 1,48%. Dit is het aantal werkdagen op 100 dat niet werd gepresteerd door ziekte of ongeval. Hierbij doen we het significant beter dan de Belgische bedienden met een verzuimpercentage van jaarlijks meer dan 5%<sup>3</sup>.

Zowel bij kort verzuim (minder dan één maand ziekte), primair verzuim (ziekte vanaf 2<sup>de</sup> maand tot een jaar) als langdurig verzuim (ziekte meer dan één jaar) zijn onze cijfers beter dan de Belgische cijfers. Onze verzuimfrequentie steeg daarentegen. De voornaamste oorzaak was het verplicht thuisblijven bij lichte symptomen omwille van de coronamaatregelen. In dit cijfer is de verplichte quarantaine na hoogrisicocontacten zonder symptomen niet opgenomen.

In totaal zien we een zeer licht dalende tendens binnen onze organisatie.

### 9.4 Personeelsverloop

Acht medewerkers gingen in de loop van 2021 uit dienst. Binnen het personeelsverloop maken we een onderscheid tussen vrijwillig verloop<sup>4</sup>, onvrijwillig verloop<sup>5</sup> en onvrijwillig verloop omwille van einde contract. Het personeelsverloop in 2021 bedroeg 21,33%.

Zes medewerkers verlieten de organisatie op eigen initiatief. Bij één persoon werd het contract stopgezet. Eén medewerker verliet de organisatie wegens einde contract.

Ons globale personeelsverloop is over de jaren heen vergelijkbaar met het personeelsverloop van ons paritair comité en dat van de Vlaamse arbeidsmarkt. Het ene jaar hebben we minder personeelsverloop, het andere meer.

---

<sup>3</sup> Cijfers 2016, 2017, 2018, 2019 en 2020

<sup>4</sup> Op initiatief van de werknemer.

<sup>5</sup> Verloop omwille van redenen die niet op initiatief zijn van de werknemer: ontslag, medische overmacht, pensionering, enzovoort.

## 10 Lijst met gebruikte afkortingen

AMC	Aanvullende Mobiele Crisisinterventie
ASH	Ambulante Spoedhulp
BJB	Bijzondere jeugdbijstand
CaH	Crisishulp aan Huis
CAW	Centrum Algemeen Welzijnswerk
CBAW	Contextbegeleiding in functie van autonoom wonen
CI	Crisisinterventie
CKG	Centrum Kind en Gezin
CLB	Centrum voor leerlingenbegeleiding
GGZ	Geestelijke Gezondheidszorg
IJH	Integrale Jeugdhulpverlening
IKT	Intensieve Kortdurende Thuisbegeleiding
IPT-model	Intensieve Pedagogische Thuishulp
JIM	Jouw Informele Mentor
Mano	Maatschappelijk noodzaak
MPI	Medisch-Pedagogisch Instituut
NJI	Nederlands Jeugdinstituut
NRTJ	Niet Rechtstreeks Toegankelijke Jeugdhulp
OCJ	Ondersteuningscentrum Jeugdzorg
OSD	Ondersteuningscentra Jeugdzorg en Sociale Dienst bij de Jeugdrechtbank
OVBJ	Organisatie voor Bijzondere jeugdzorg
OOOC	Onthaal-, Oriëntatie- en Observatiecentrum
RTJ	Rechtstreeks Toegankelijke Jeugdhulp
SOFS	'Signs of Safety'
TB	Thuisbegeleiding
TNT	Terugkeer Naar Thuis?
VK	Vertrouwenscentrum Kindermishandeling



*© De Cocon, Jeugdhulp aan Huis, 09/05/2022*  
*Eindredactie: Taels Wim*  
*Taalcorrectie: Van de Slycke Katrien*  
*Foto op de cover: © Unsplash*

**De Cocon, Jeugdhulp aan Huis vzw**  
**Hoofdzetel | Contextbegeleiding en CBAW**  
Ham 133, 9000 Gent  
T. 09 222 30 73  
info@decocon.be | www.decocon.be

**Crisishulp aan Huis**  
Nijverheidskaai 12, 9040 Gent - Sint-Amandsberg  
T. 0492 97 08 00

